

煮酒論英雄：世界首創的MAGLEV Audio ML1磁驅磁浮唱盤

HiFi音響

No. **395**

五月號 • May 2019

www.hifireview.com.hk



《音響版 + 視聽空間 + 音樂版》合併本：HK\$55

全套電子版月刊：US\$4.99

REFERENZ LS-4004 AIR PURE SILVER

旗艦純銀喇叭線

inakustik

Made in Germany





也算是環境鬥士吧！

他某程度上也算是環境鬥士吧！雖則比那些要屈在睡房，坐於睡床聽Hi-Fi的真正環境鬥士要好得多，但作為一個有家室之人，其客／飯廳之中，有著少不得的飯檯、入牆櫃、大電視、雜物架……等，跟他選用的器材及喇叭之級數、規模與尺碼作對比，視覺上確有多少超負荷的感覺！

文 | 陳海川



吳先生的兩聲道音響組合如下：

SACD/CD機：dCS Puccini

數碼時鐘：dCS Puccini U-Clock

前級放大器：Constellation Virgo II

後級放大器：Constellation Centaur II 500

喇叭：Wilson Audio Sasha 2

喇叭線：KBL Audio Quattro

電源處理器：GigaWatt PC1 EVO+

GigaWatt PC3 EVO+

電源濾波器：Signal Projects Poseidon

延遲反射板：Sonitus Acoustics Decosorber Natur Dot及Hale

音響層架：Bassocontinuo

當然，純音響表現從來是耳聽作實，開聲聽過以後，可斷定他確實鬥贏了環境，衝破了空間及環境條件的制肘，令這套本可於大一倍空間使用的系統，不亢不卑地在此發揮出水準。

套裝機，唔得㗎！

從他將左聲道喇叭擋在兩扇門前，得側側身進出，且在牆角及一扇門上貼有吸音的聲學裝置，而廳中唯一的入牆櫃被Hi-Fi及AV器材差不多全佔之餘，還在入牆櫃前架起一幢四層的Hi-Fi架，此種種可反映出兩個事實，一是今篇的受訪者吳先生是一家之主，二是他燒得相當厲害！

傾談中得知，原來他已燒了幾十年；由十來廿歲，仍是單身時的他，一直燒到仔大女大，女兒亦已成家立室的今天。

他自言，十九歲從日本套裝機玩起，之後因遇上一位發燒的同行，見當年的小吳對音響亦相當感興趣，就順勢推他一把說：「套裝機，唔得㗎！要從不同牌子中揀選音源、擴音機、喇叭作配搭嘛！」就此，將小吳渡入真正發燒的門檻。

瘋狂行為

要反映吳先生當年經此一渡有多發燒或有多癲？由收入與物價的比例去衡量至實際！他說，上世紀七十年代初，從事木工師傅的他，日薪四十五元，即每月可達千二、三元收入。據他所言，當其時一個銀行分行「經理仔」的薪金也大概此數，於街邊大排檔食一碗雲吞麵的消費，最廉宜可低至一元亦有交易。而他竟豪得花上大約三個月的收入去燒，即以三千多元去砌一套Hi-Fi，當中包括Thorens TD 160黑膠唱盤、Sony卡式錄音座、Kenwood KA-6004合併式擴音機。仍記得，因這瘋狂行為，被父親罵個狗血淋頭！

Thorens TD 160黑膠唱盤、Sony卡式錄音座、Kenwood KA-6004合併式擴音機，再加上先鋒全音域單元配自製聲箱的喇叭，就此踏上發燒之路，至今四十多年。



▲Wilson Audio Sasha 2揚聲器

三單元清晰分音

曾玩過KEF Reference 104喇叭，又因鄰居影響，玩過一輪土炮膽機，更試過癩得自行找來陶瓷高音、Eton低音，並仿照Avalon喇叭的聲箱來DIY，結果……三單元清晰分音，各有各出聲！後來，經朋友介紹，試聽Focus Audio喇叭，雖然FS-888的尺碼更切合其空間大小，但不及Master 2.5，且Master 2.5較爽快起勁，結果揀選了Master 2.5。

初時以Cello Encore前級配合土炮膽後級去對應，但Master 2.5確實對驅動力有不低的要求，甚至稱得上大食，加上那土炮膽後採用的大陸牛質素不濟，唱個多小時後會過熱，聲音亦隨之腳軟，故不得不換掉。換入Pass Labs X-350，低音即刻好勁、嘍嘍聲！其後，再換入Jeff Rowland Corus前級，以及Pass Labs X-350.5、Krell FPB700、Jeff Rowland Model 312、Constellation Stereo



▲KBL Audio Quattro喇叭線

1.0等後級，還有Metronome CD5 CD機、Constellation PREAMP 1.0前級等等，相繼進進出出後，就換成了今回家訪所見的一套。

忠於自己口味

dCS Puccini CD/SACD機及Puccini U-Clock數碼時鐘，Constellation Virgo II前級，並於跟機的獨立電源供應器之後，額外加添一件原廠專屬的直流供電濾波器，還有Constellation Centaur II後級，再加Wilson Audio Sasha 2。

常規版的Virgo II前級只跟三牛分工加整流的獨立供電器，但再額外加上那件滿是電容的直流供電濾波器後，吳先生話聲音來得更細緻、更潤澤。至於他上一部後級，Constellation的入門型號 Stereo 1.0，因只有200瓦（8Ω），在他這裏不大夠使之下，就換入同門但更高級，採取多重單端架構、輸出達500瓦（8Ω）的Centaur II 500。至於喇叭，由Focus Audio Master 2.5到Wilson Audio Sasha 2之間，也有人建議他玩Sonus Faber Amati。經考慮後，忠於自己口味下，他揀了屬較勁、較猛的Sasha 2。

近乎1：1

老實講，踏入吳宅的第一個感覺是擔心！只因眼見其空間的深、闊比例近乎1：1，擔心有明顯甚至無法解決的駐波問題。再見Sasha 2放在這裏似有多少局促，背離後牆有限，且兩喇叭擺位Toe-in拗入角度不對稱，左側喇叭前有飯檯、右側前則有一列玻璃掩門的CD櫃。聆聽位置的梳化背緊貼後牆，即耳後並無適當的緩衝反射距離，地板又全鋪硬硬的地磚，視覺上就是好一個環境鬥士場景！實際數字為：客／飯廳深13呎6吋、闊12呎，兩喇叭高音單元垂直中軸距離為84吋、高音單元到耳朵為120吋，喇叭箱離後牆及側牆皆在呎餘到兩呎之間。



▲dCS Puccini SACD/CD機



▲dCS Puccini U-Clock數碼時鐘



▲Constellation Virgo II前級放大器



▲Constellation Centaur II 500後級放大器

拿捏得平衡又入耳

然而，純音響表現該用耳聽作實的原則下，加上睇見他亦有投入一些房間聲學處理的功夫，還是先抽離點，聽過再算！

來幾段我試音慣用的錄音，包括Hélène Grimaud《拉赫曼尼洛夫第二鋼琴奏鳴曲》，《音響羅盤2016/Audio Compass》中的〈即興鼓/Drums Improvisation〉、Anne-Sophie Mutter演譯馬斯奈的歌劇泰伊絲的〈沉思曲/Meditation〉、Nidaros Cathedral Girls' Choir的〈聖母讚主曲/Magnificat〉，《Blue Coast Collection 3》藍岸群星的〈Rolling In The Deep〉，Isabelle Faust《JS Bach - Sonatas & Partitas》，一一都聽過以後證實，倒也相當正路。

整體的離箱感合格，音場散得開，無過份擠逼或壓縮，也算跟空間融合得不俗。音色無預設的過份理性冷感或感性濃情，冷、暖、軟、硬拿捏得平衡又入耳，大音壓亦無吵耳或明顯撞聲。

緩衝反射

敲擊到肉之同時，管風琴低音的深潛亦表現得來。算是無明顯激起房間模態問題，只是在特別高響度的中高音上聽到有丁點亂，又或在強音極低頻臨收的一剎有多少尾



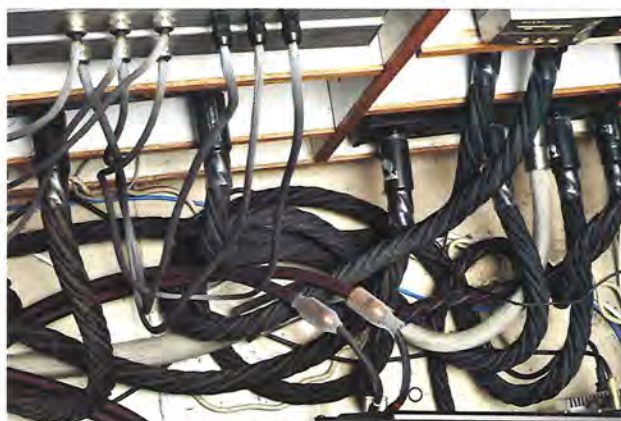
▲常規版的Virgo II前級只跟三牛分工加整流的獨立供電器（下），吳先生額外購入直流供電濾波器（上）



▲GigaWatt PC-3 EVO+ 電源處理器



▲Signal Projects Poseidon電源濾波器



線材分佈

· 電箱用及牆蘇入牆線電纜：GigaWatt LCY · SACD/CD機用電：Signal Projects Andromeda Statement電源線→Signal Projects Poseidon電源濾波器→Signal Projects Golden Sequence Ultima電源線 · 前級用電：Signal Projects Golden Sequence Ultima電源線→GigaWatt PC3 EVO+ 電源處理器→Signal Projects Andromeda電源線 · 數碼時鐘用電：Signal Projects Golden Sequence Ultima電源線→GigaWatt PC1 EVO+ 電源處理器→Golden Sequence Ultima電源線 · 後級電源供應系統：Signal Projects Golden Sequence Ultima AC→GigaWatt PC3 EVO+電源處理器→Gutwire Vision電源線

· SACD/CD機→前級訊號線：Signal Projects Avaton平衡線 · SACD/CD機→時鐘數碼線：Gutwire Uno-S Digital同軸線 · 前級→後級訊號線：Audiomica Consequence平衡線 · 喇叭線：KBL AUDIO Quattro

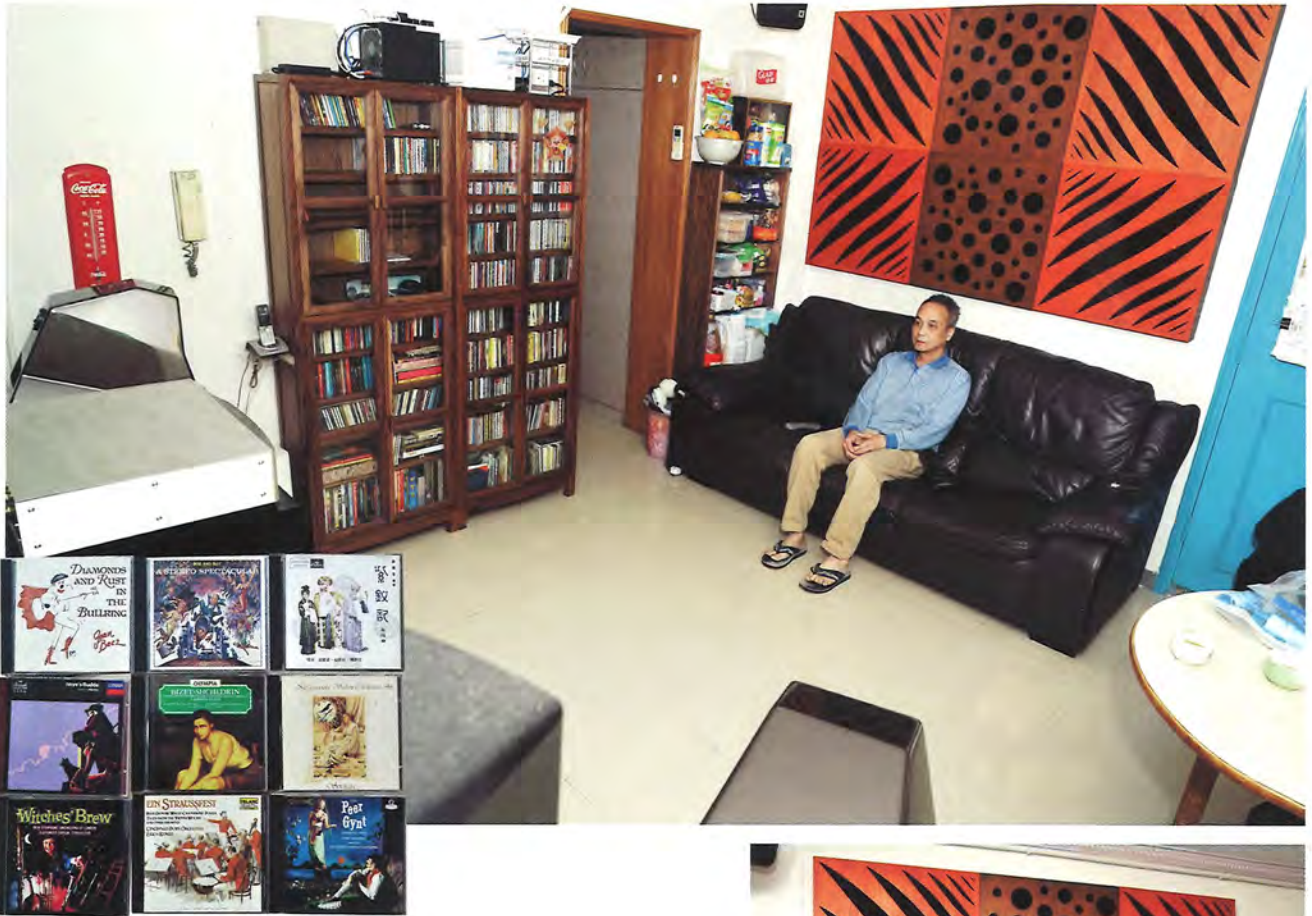
巴，不算嚴重。前者，或可在喇叭與聆聽點之間的地上，鋪一幅地氈去緩和反射。語音剛落，吳先生就從房中捧出一大卷地氈，即鋪即試，結果係該地氈覆蓋面積太大，吸得過多。我建議他可另找或將地氈裁細至大約3x5呎，在喇叭與聆聽點之間的地上，移前、移後來回再試。至於強音極低頻那一小截尾巴，其實不太影響，更可能是未必能完全解決的房間聲學模態問題。另，也得一讀他在聆聽位置後牆掛上六件延遲反射板的決定，實已有效處理耳後無適當緩衝反射距離的問題。

吳先生補充，那幅地氈就是先前鋪過、試過未如理想，但又未有再去處理，而聆聽位置後牆的處理，也曾試過如現用於左喇叭背後牆角的純粹吸音海綿，但無效。及至換上Sonitus Acoustics的Decosorber Natur延遲反射板Dot及Hale，才收服吵耳及音場不清的亂象。至於兩喇叭擺位Toe-in拗入角度不對稱，純粹就著他這裏現況，慢慢逐步拗至現時音場的正路又工整效果。

電與線

音響四步曲：場、電、機、線！場及機都先後講過，係時候要講下他的電與線。大家定／或已從相片中發現，吳先生對供電、電源處理器及各發燒線之重鎚！

電者：包含供電及電源處理。這處由入屋電纜開始跟家庭電器及照明等分開，各有配電掣箱，更用上GigaWatt LCY充當入牆線，將音響用的配電掣箱，放到至貼近擺開音響系統的位置，發燒的插蘇當然少不得，之後就是一系列電源處理器。一系列者，當然不只一件！據知，他也曾玩過其他牌子的發燒級電源處理器，但引入一台GigaWatt電源處理器後，就逐步將原用著其他牌子的兩台換出，更一台又一台加入，現一共用上三台GigaWatt電源處理器產品，GigaWatt電源處理器PC1 EVO+及PC3 EVO+各一，再加一件Signal Projects Poseidon電源濾波器，CD/SACD機、數碼時鐘、前級、後級之電源處理分工（見附表）。



不能自拔

吳先生表示，確係先用一台即見改進，多加一台分工再見改進，再追加到第三台分工又再有改進，就算Virgo II前級已額外加添原廠專屬的直流供電濾波器，已變成雙重供電版本，也抵受不了再加一台GigaWatt PC3 EVO+專責電源處理器的誘惑，真係……不能自拔！

其發燒線的陣勢有多嚇人？不細數了，請大家睇相片及附表吧！但早前，他將喇叭由Focus Audio Master 2.5換成Wilson Audio Sasha 2後，因沿用的Gutwire Vision喇叭線是用來控制Master 2.5的11吋低音，換成Sasha 2後即出現不協調，才換成現在KBL Audio的Quattro。

問吳先生對現時的系統有啥最滿意？又或可有不滿？他表示，現在無論是強音、動態對比、細節分析，以至整體上，都是他發燒以來最滿意的階段，暫時無投訴！

再問到有啥新目標？他說，相對簡單或快將進行的是，以GigaWatt Rolling Ball Isolation System避震腳，取代現用於CD/SACD機、數碼時鐘、前級底下的避震腳。另外，最想將後級由一台立體聲的Constellation Centaur II 500，升級成兩台單體聲的Constellation Centaur II Mono。但仍有幾點要考慮，一是現用於Centaur II 500身上的電源線Signal Projects Golden Sequence Ultima AC已停產，換單聲道後級的話，不單要考慮後級的消費，也要花費去重新置過兩條一式一樣的電源線。另，多一台後級既要找空間擺放，亦要換或加添Hi-Fi架，有難度……很多的考慮啊！

經驗告訴我，聽見發燒友說難嘛！大家無用上心、盡信，當他們考慮得如此清晰時，某程度上等同預示那些難題快要被解決，信我嘛！



▲Sonitus Acoustics的Decosorber Natur延遲反射板Dot及Hale



▲Bassocontinuo音響層架

◀HFR